

PROGRAMME INITIATION MOULAGE PLÂTRE 2021

L'OBJECTIF D'UNE FORMATION COURTE EST D'ABORDER UN CHOIX REPRÉSENTATIF DE MOULAGES AFIN D'ACQUÉRIR EXPÉRIMENTALEMENT LES TECHNIQUES DE BASE (réf. Manuel d'initiation au moulage C.O.D. Plâtre). POUR LES PERSONNES SANS CONNAISSANCE SUR LE MOULAGE CÉRAMIQUE, UNE FORMATION PERMET DE S'APPROPRIER CES OUTILS TECHNIQUES !

Vouloir ne répondre qu'à des besoins particuliers sans maîtriser le B-A BA, en attendant de l'intervenant qu'il assume l'essentiel du travail, ne relève pas d'une formation.

POUR CONSACRER L'INTÉGRALITÉ DU TEMPS AU MOULAGE, LES MODÈLES DOIVENT ÊTRE PRÊTS À L'AVANCE.

Modèle plein, en terre fine (sans oxyde de fer), maintenu humide jusqu'au stage de façon à pouvoir faire des incisions au couteau sans difficulté (trop sec = ébréchures ou éclats). Et éviter de devoir bouche-porer la terre (trop d'absorption d'eau du plâtre = plâtre plus dur dans ces zones-là).

Apporter son outillage familial, réglet, papier, crayon, calculatrice, appareil photo, etc.

TECHNOLOGIE ET AUTRES THÈMES THÉORIQUES LIÉS AU MOULAGE CÉRAMIQUE

Sur www.codplatre.fr rubrique « Transmettre : Lycée du Gué à Tresmes », **télécharger et imprimer les PDF « Plâtre » « Ligne de dépouille » et « Enterrages »**, à apporter le jour du stage.

Introduction
Moule plâtre ou pas
Plâtre
Retrait

Ligne de dépouille
Contre-dépouille
Enterrages
Enterrage vertical

Dessin 1
Dessin 2
Agrandir – Réduire
Sangle à cliquet

1^{ÈRE} PARTIE

La 1^{ère} partie du stage consistera à se familiariser, comprendre et acquérir les bons gestes, au travers de 5 exercices définis et imagés page 2 à 7.

Des regroupements seront nécessaires au cours de ces exercices pour transmettre toutes les précisions utiles à l'ensemble du groupe. Cela permet à chacun(e) de recevoir la même information.

Le temps prévu pour ces 5 moulages devrait se situer à + ou – 2 jours.

LA MAÎTRISE DE CES TRAVAUX DE BASE VOUS PERMETTRAIT D'ANIMER À VOTRE TOUR, DES PETITES SESSIONS DE MOULAGE CÉRAMIQUE EN PLÂTRE, AUPRÈS DE DIFFÉRENTS PETITS GROUPES DE JEUNES OU D'ADULTES N'AYANT JAMAIS PRATiqué, SANS RISQUER DE VOUS METTRE EN DIFFICULTÉ.

2^{ÈME} PARTIE

EXERCICES AU CHOIX, maîtrisables par le ou la stagiaire, à partir de pièces ou modèles prêts (sauf traînage et tour). **À définir avec l'intervenant(e).**

Pour vous aider dans vos recherches, consulter et/ou imprimer sur www.codplatre.fr :

rubrique « Le Manuel », sous-rubrique « table des matières », et le **"Best of des synthèses techniques"** (45 pages), qui offre un large éventail de travaux abordés au fil du temps.

Pour plus de simplification, l'ensemble des thèmes présentés sont classés et répertoriés avec la nomenclature du Manuel COD Plâtre. Tous ces documents sont librement imprimables.

Démonstration par l'intervenant(e) pour comprendre le processus de reproduction de son modèle à partir d'un moule éclaté ou autre : **D.1 « PRISE EN PASSANT » : refaire un modèle sans savon.**

EXERCICE 1

ENTRÉE EN MATIÈRE POUR ABORDER LES NOTIONS DE PRÉPARATION DE :

- **modèle** (piston si coulage)
- **coffrage** (sommaire)
- **préparation du plâtre**
- **mise en œuvre** (couche d'impression, attendre le plâtre, mise en forme à la main + raclette, etc.).
- **prise du plâtre et échauffement**
- **décoffrage** (option avant la prise)
- **démoulage**
- **finition du moule.**

E.2 MOULE SIMPLIFIÉ

Le modèle est prêt à l'avance !

Modèle plein en terre, au choix : carreau en relief, masque, petite demi-sphère ou assimilé.

DIMENSIONS :

Ø 18 cm **OU carré** 14x14 cm

OU périmètre (tour du modèle) = 56 cm MAXI.

Coffrage sommaire (bande de terre) et mise en forme du plâtre au gobelet (couche d'impression) puis à la main lorsqu'on constate que le plâtre commence à se tenir (+ armature filet si besoin).

Réfs exemples : Best of p. 5 ; Manuel p. 92.

E2 MOULE D'ESTAMPAGE SIMPLIFIÉ

E.2 CARREAUX



Prendre toutes sortes d'empreintes et les mouler est aisé. Réussir à produire les carreaux est plus difficile.

NOTER SUR 1 CAHIER LE MODE OPÉRATOIRE DE MOULAGE/DÉMOULAGE PROPRE À CHAQUE TYPE DE RELIEF, DE FORME, SERA D'UN PRÉCIEUX SECOURS DANS LE TEMPS.

Produire par estampage ou coulage, voire en associant les 2 techniques avec couche d'impression par coulage (barbotine même terre sans déflocculent) + contre-estampage dès que la barbotine est à bonne consistance.

E2 MASQUE



Enterrage sommaire + coffrage partiel à la terre, suivi d'une couche d'impression déposée avec un gobelet. Mise à l'épaisseur manuellement + filet noyé. Démoulage et élimination du modèle (récupération parfois ?).

E.2 DEMI-SPHÈRE (MOYENNE)



Couche de barbotine défloculée (ou plaque en terre) pour améliorer l'état de surface du modèle en polystyrène. Technique de lissage en mouvements circulaires pour conserver la forme sphérique à l'aide d'un bocal (non testé sur couche fine de barbotine !). Coffrage sommaire avec une bande de terre sur plaque en stratifié lisse.



Couche d'impression + mise en forme du moule à la main + armature en filets pris en sandwich dans le plâtre. Après démoulage, la présence d'un trou sera rebouché avec du plâtre un peu plus liquide en ayant préalablement mouillé abondamment la zone concernée. Garder humide la retouche jusqu'à la prise du plâtre.

EXERCICE 2

EXPÉRIMENTER LES 4 POSSIBILITÉS TECHNIQUES LIÉES AU MOULE « ÉCLATÉ ».

À partir d'un modèle plein en terre crue et ± cylindrique (vase, totem, module empilable, etc.).

DIMENSIONS : Ø 8 à 10 cm ; hauteur 15 à 17 cm.

Le coffrage se fera directement dans un seau en plastique de 5 litres, (de récupération et sacrifié).

Réfs exemples : Site, ex. photos p.3, Coulage ; Best of p. 25, 19 ; vidéo Dame de Lehm à 6'19" ; Manuel p. 111, 113, 115.

VARIATIONS MOULE ÉCLATÉ sur 1 modèle

Le modèle est prêt à l'avance !

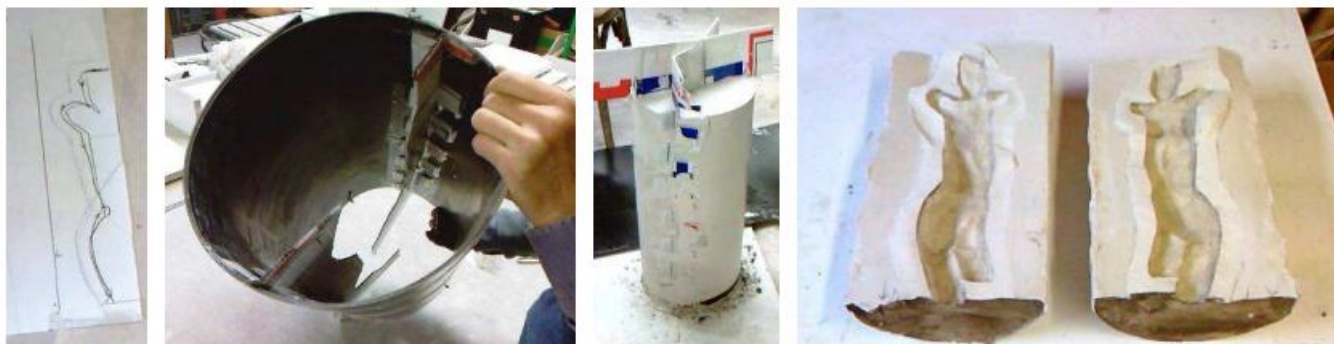
4 EXEMPLES



C.2 MOULE « ÉCLATÉ » modèle noyé dans 1 bloc de plâtre, scié et éclaté.

(Printemps des Potiers 2008, Bandol - photos © Moloff)

C.2.1 MOULE « ÉCLATÉ » avec « PRÉ-SCIÉ »



SEPTEMBRE 2009, PREMIÈRE EXPÉRIMENTATION DU MOULE AVEC PRÉ-SCIÉS, D'APRÈS UNE ASSOCIATION D'IDÉE PROPOSÉE PAR MARIE-ODILE HEUSSNER, FORMATION AL TERRE NATIVE (54):

Voir Intégrale MàJ nouvelle édition 2010, ou l'édition 2010.

L'expérimentation à partir d'un coffrage avec une cerce (plastique semi-rigide) n'a pas été des plus simples du fait de la forme déjà bloquée du coffrage. Il sera donc proposé dans la MàJ à partir d'un coffrage avec des planches !

L'utilisation du carton ondulé (100% plastique) est incontournable (ou carton plume rendu étanche) pour obtenir une rainure suffisante pour procéder à l'éclatement. L'ajout de tenons plastique fera rapidement évoluer cette technique pour se permettre quelques variantes adaptées.

Ce n'est pas tous les jours que l'on s'offre un mouton à cinq pattes... Et j'espère bien démontrer jusqu'où la combinaison de ces techniques peut nous emmener, en matière de sculpture en terre.



C.3.1 MOULE PRÉ-ÉCLATÉ AVEC PRÉ-SCIÉS : PERSONNAGE DROIT EN TERRE CRUE

C.2.1 :
MOULE
« PRÉ-
ÉCLATÉ »
+ C.3 MOULE
« PRÉ-SCIÉ »



NOVEMBRE 2009 1^{ÈRE} EXPÉRIMENTATION DU PRÉ-SCIÉ AVEC CHANGEMENTS DE PLANS.

Modèle pré-éclaté jusqu'à retrouver des lignes de partage au même diamètre que la partie la plus importante de la sculpture. Les pré-sciés (en jaune dans le coffrage) montrent que l'on a eu recours aux changements de plans et à une légère courbe sur l'arrière. Les alvéoles ayant été envahies par le plâtre, il n'a pas été possible d'éclater le moule comme prévu. Toutefois, en forçant la déformation du modèle, l'éclatement s'est quand même effectué de « l'intérieur ». Le dernier éclatement a été préparé à la scie.

Une réserve mobile sera utile pour couler ou bien il faudra faire une bride, qui améliorera le bon centrage de toutes les parties et la durée de vie du moule !



VARIANTE :
approche fine en radiographie
avec « PRÉ-SCIÉ ».



EXERCICE 3

CONTRE-DÉPOUILLES VOLONTAIRES PAR COULAGE ! Le modèle est prêt à l'avance !

Thème à aborder sur le moulage d'un gobelet ou petit bol, en terre crue (plein ou creux).
 Décor en frise ou autre en relief, à l'aide d'engobes à la poire et laisser durcir un peu, dentelle, etc.
et/ou empreintes en creux léger (poinçons divers, molette créée en biscuit, etc.).

Réfs exemples : Site, ex. photos p.1, Lexique ; Best of p. 5 ; Manuel p. 44.

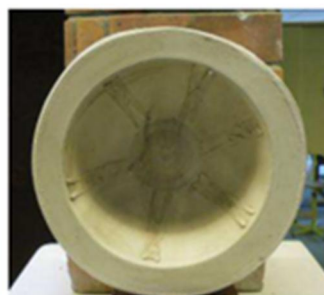
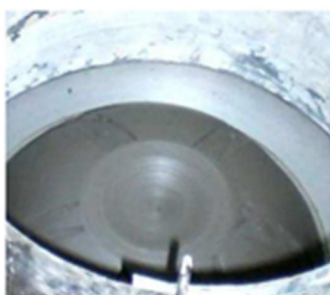
LEXIQUE, CONTRE DÉPOUILLES VOLONTAIRES : MEMBRANE BARBOTINE VS ÉLASTOMÈRE.

Pour ce bol calibré, le décor en frise avait été directement gravé dans le moule + membrane élastomère sur matrice en plâtre dur.



(Printemps des Potiers 2008, Bandol - photos © Moloff)

C.1 DÉCOR PINCE À LINGE EN CONTRE-DÉPOUILLES VOLONTAIRES



Décor imprimé sur la terre avant moulage. Le retrait au séchage autorise les contre-dépouilles volontaires.
 Si besoin, le moule sera éclaté, selon l'usage auquel il est destiné.



AUTRE CAS :

Bol en verre gravé : moule éclaté avec contre-dépouilles volontaires.
 L'éclatement ne servira qu'à libérer le modèle.

Le moule sera utilisé bloqué comme un moule à ciel ouvert (C.1) en utilisant le retrait de séchage de la terre pour démouler les pièces.

EXERCICE 4

E.3 MOULE D'ESTAMPAGE À PARTIR D'UNE FORME EXISTANTE (verre, plastique...).

Aborder les notions d'enterrage pour ne pas noyer l'ensemble, ou bien que le modèle se mette à flotter, et bien sûr éviter les contre-dépouilles !

Réfs exemples : Site, ex. photos p.2, Estampage ; Manuel p. 93. (WCC, Mons 2008, Belgique)

► **ATTENTION au plagiat : surmoulage pur et simple sans aucune modification.** ◀



OU

E.4 MOULE D'ESTAMPAGE À PARTIR D'UN TOUR DE POTIER.

En bosse ou en creux, tourné et/ou tournassé façon plâtre : bol, écuelle, petit saladier, assiette...

Réfs exemples : Site, ex. photos p.1, Lexique ; Best of p.10, manuel p. 96.

Dans ces 2 cas, le surmoulage du moule obtenu, bosse ou creux, donne le moule inverse de la même forme en creux ou bosse. Et correspond aussi au noyau-mère (ou matrice) de la forme concernée.

Si la forme du moule le permet, celui-ci peut servir également pour du coulage.



EXERCICE 5

Abordés même succinctement, ces thèmes sont vraiment complémentaires de la formation !

T.3 MODÈLE EN TERRE PAR TRAÎNAGE ADAPTÉ EN TERRE.



Pour réaliser le moule, disposer 4 planches pour « effacer » la plaque de traînage (support du modèle), et procéder au coffrage adéquat. (Printemps des Potiers 2008, Bandol - photos © Moloff)

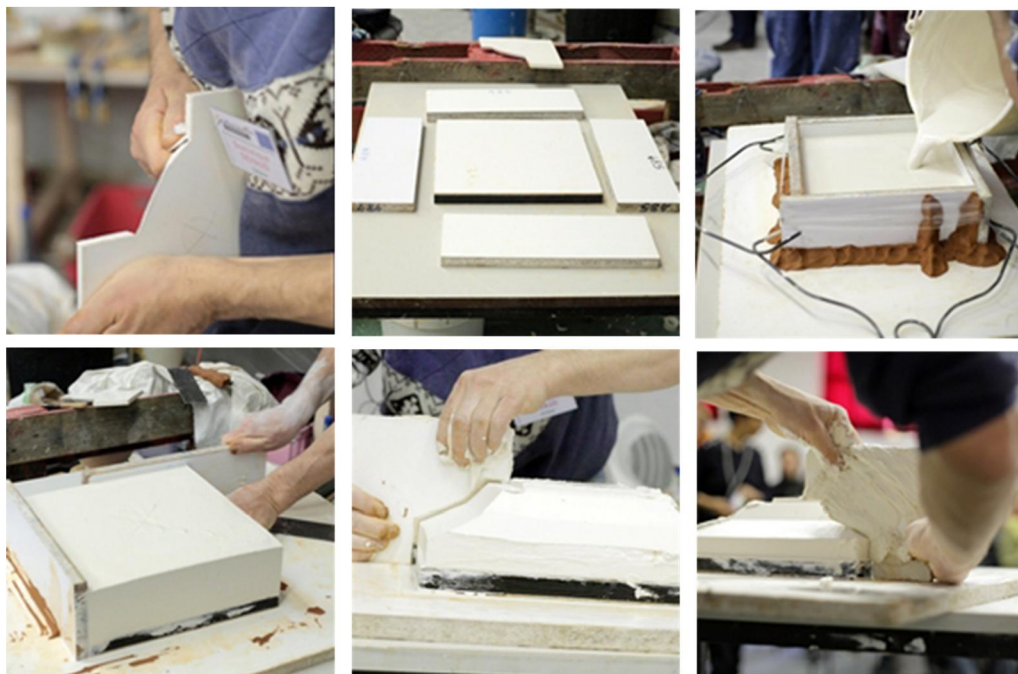
OU

Réfs exemples :

Site, ex. photos p.4,
Traînage ;
Best of p.41,
Manuel p. 142, 143.

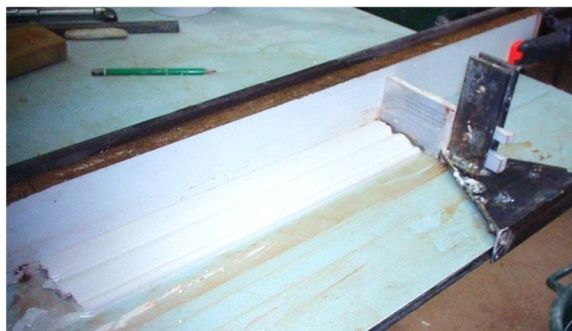
T.4 BOSSE D'ESTAMPAGE EN PLÂTRE par TRAÎNAGE ADAPTÉ.

(Printemps des Potiers 2008,
Bandol - photos © Moloff)



AUTRES POSSIBILITÉS :

En berceau ou en longueur + coupes à 45° pour du carré ou rectangle.



Forme arrondie
ou ovale, etc. +
plaque à la forme.



Sur le tour de potier avec un calibre fixé sur un bras improvisé.

À réaliser en démonstration par l'intervenant pour comprendre le processus de reproduction de son modèle à partir d'un moule éclaté ou autre.

D.1 « PRISE EN PASSANT » : refaire un modèle sans savon.

Réfs. exemples : Site, ex. photos p. 5, Divers ; MAJ - Synthèses mars 2013 ; Manuel p. 148.

Moule d'estampage d'un corps d'escargot en 4 parties en 1 coulée de plâtre.



Dans ces 2 cas, ne pas inclure de radios pour obtenir juste le modèle bloqué au plâtre. Mis sous plastique, on peut l'utiliser plus tard grâce à l'humidité contenue dans le plâtre.

Cela permet de garder le moule existant et/ou de faire des modifications ou variations avant moulage. Voire, d'échanger le modèle avec un confrère en gardant le moule intact.

Modèle d'une tête de poupon avec inclusions de radios pour préparer 1 nouveau moule en « Raccourci » en 1 coulée de plâtre.

(Lycée du Gué à Tresmes, 2013)

